



同濟大學
TONGJI UNIVERSITY

“新型城镇化研究”
2014 年暑期研究生实践服务团
调研报告



实践地点：_____ 江苏金坛 _____

调研课题：_____ 金坛市新型城镇化调研 _____

组 长：_____ 李静 _____

指导老师：_____ 邵坤 _____

二零一四年十月

目 录

一、调研背景.....	1
（一）金坛概况.....	1
（二）本报告的研究主题和框架介绍.....	6
二、可行性研究及调研总体思路.....	7
（一）调研计划.....	7
（二）可行性研究.....	9
（三）调研总体思路.....	10
三、金坛市旅游业分析实地调研分析.....	13
（一）金坛市当地旅游开展的形式及发展壁垒.....	13
（二）金坛市调研搜集资料概况.....	14
（三）金坛市旅游资源实地调研——以茅山及长荡湖为例.....	15
（四）金坛市旅游业 SWOT 分析——以茅山和长荡湖为例.....	23
四、金坛市旅游业调查问卷分析.....	26
（一）金坛乡村旅游业发展的群众基础.....	26
（二）美丽乡村建设对金坛旅游业发展的促进作用.....	30

一、调研背景

在《国家新型城镇化规划（2014-2020年）》中，江苏省常州市下属的级市——金坛市成为苏南唯一试点城市。按照规划，金坛市将以“一主一副两片四点”为结构，推进老城区、新城区和开发区三片联动开发，突出茅山、长荡湖旅游功能，最终要形成城市强、山水佳、田园美、小镇雅的特色金坛。

现代化、城市化进程，是使得乡村成为景观的前提，乡村旅游首先是成为美丽乡村，同时也要兼顾城镇化。金坛作为苏南地区唯一进入国家新型城镇化重点规划的试点城市，在其规划的过程中强调突出旅游功能、形成城市强、山水佳、田园美、小镇雅的特色金坛。因此本次调研着眼于金坛的新农村旅游与城镇化的发展之间的相互融合与协调。

（一）金坛概况

1. 地理介绍和人口

金坛市地处江苏省南部，为宁（南京）、沪（上海）、杭（杭州）三角地带之中枢。境内水陆交通便捷，丹金溧漕河南北贯穿全市，南北接京杭运河，连长江，通太湖，常年可通航300-1000吨级驳轮。水运良港上海港、镇江港、常州港和张家港环布于金坛周围。常宁、扬溧高速公路穿境而过，上通下联，襟江达海，距上海200公里，距南京95公里、距南京禄口机场70公里；金武公路、常溧公路东横贯东西，与312国道和沪宁高速公路相接，距常州30公里、距常州机场27公里、西与104号宁杭国道相连，镇广公路南北穿越。金坛东与常州市武进区相连；西界茅山，与句容市接壤；南濒洮湖，与溧阳、宜兴市依水相望；北与丹阳市、镇江丹徒区毗邻。全市总面积975.46平方公里，其中陆地面积781.27平方公里，水域面积194.22平方公里。



图 1.1 金坛市地势图

如图 1.1 所示，金坛地势自西向东倾斜，西部为丘陵山区，属宁镇山脉东缘的茅山山脉的一部分，面积约 223 平方千米，最高山峰茅山大茅峰海拔 372.5 米。东部为地势低平的平原，是太湖平原的一部分，面积约 752 平方千米。境内有大小河流 216 条，总长 512 千米。东南部的长荡湖，境内面积 0.82 万公顷，是江苏省十大淡水湖之一。境内地势平坦，河流密布。素有“二山二水六分田”之称。

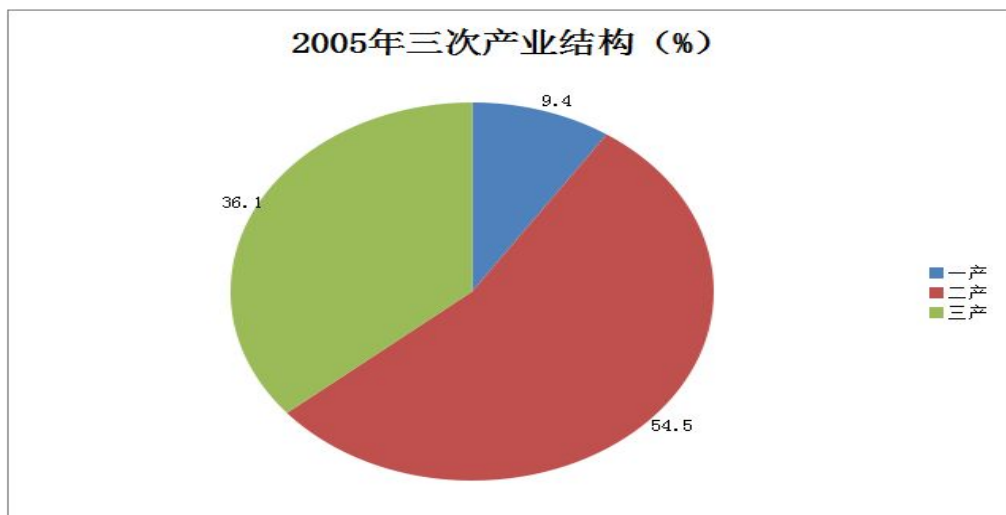
金坛辖 6 个镇和 1 个省级经济开发区：金城、儒林、直溪、朱林、薛埠、指前、江苏金坛经济开发区。市人民政府驻金城。2010 年第六次全国人口普查数据显示，金坛常住人口为 552047 人。

2. 产业发展状况及面临的挑战

“十一五”时期，全市深入贯彻落实科学发展观，紧紧围绕“两个率先”和富民强市的总目标，全面实施“科教兴市、外向带动、城乡一体化、可持续发展”战略，加快转变经济发展方式，协调推进社会发展和改善民生，全市经济社会发展取得重大成就，较好地完成了“十一五”规划确定的目标任务。

金坛市“十一五”主要发展目标完成情况表						
类别	指标名称	单位	2005年实绩	“十一五”目标	2010年预计	年均增幅%
经济增长	地区生产总值	亿元	149	300左右	308	15.6
	人均地区生产总值	元	27567 (3446美元)	55560左右 (7000美元左右)	56000元左右 (8360美元左右)	15.2
人口资源环境	人口自然增长率	‰	-0.72	1以内	-0.5	*-0.04
	基本农田保护面积	万亩	62.28	62.28 保持动态平衡	保持动态平衡	
	环境质量综合指数	分	75	80	92.6	4.3
	万元地区生产总值能源消耗	%	1.03	0.82 (下降20%)	下降4.3	
人民生活	城镇居民人均可支配收入	元	12892	22000	23850	13.1
	农民人均纯收入	元	6409	10000	11480	12.4
说明：1、地区生产总值、三次产业比重均按2008年全国第二次经济普查口径调整； 2、美元汇率按当年度折算； 3、表中带“*”的数据为年均增长百分点。						

表 1.1 金坛市“十一五”主要发展目标完成情况表



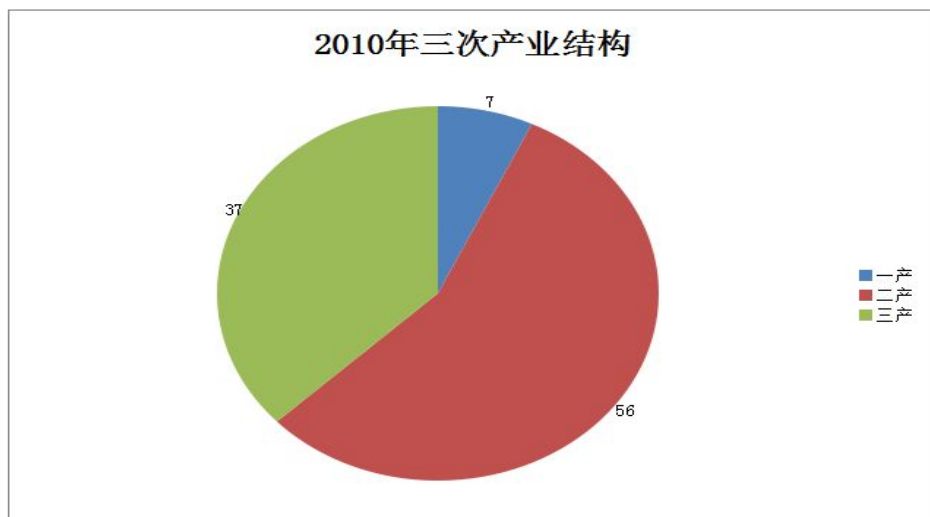


图 1.2 金坛市 2005、2010 年产业结构分布

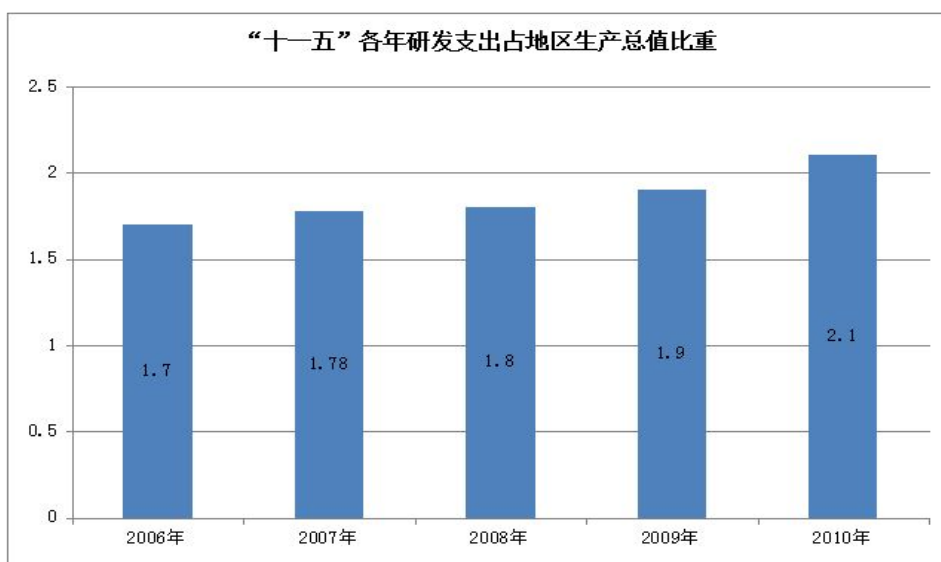


图 1.3 “十一五”各年研发支出占地区生产总值比重

注：表 1.1、图 1.2、图 1.3 均出自常州市金坛市十二五规划。

随着产业结构的调整，第三产业占据越来越重要的地位，也为旅游业、服务业等提供了更多战略机遇。“十二五”期间，世界经济进入后金融危机时代，人才、资本流动加速，新一轮科技革命和产业革命的孕育，为金坛市高新技术产业和新兴产业发展带来了新的机遇与挑战。在这样的背景下，金坛市审时度势，依托当地有效资源，在服务业和高效农业上有了新的突破，这也为乡村旅游的发展奠定了基础。

现代服务业为增强经济实力开辟了新的通道，一批重点市场项目建成投用，

茅山旅游开发加快推进，以道教养生休闲为主题的东方盐湖城旅游项目开始实施。

现代高效农业也成为农民增收的强大引擎。渔业、畜牧业、园艺业年产值先后突破 10 亿元，河蟹和禽业成为全市单一品种年产值超 10 亿元的农业产业，粮食生产实现八连增，荣获“江苏省高效农业先进县(市)”称号。

3. 发展旅游业的战略意义和新型城镇化

2014 年 8 月 21 日的《国务院关于促进旅游业改革发展的若干意见（全文）》提到：旅游业是现代服务业的重要组成部分，带动作用大。加快旅游业改革发展，是适应人民群众消费升级和产业结构调整的必要要求，对于扩就业、增收入，推动中西部发展和贫困地区脱贫致富，促进经济平稳增长和生态环境改善意义重大，对于提高人民生活质量、培育和践行社会主义核心价值观也具有重要作用。

根据《中国旅游业“十二五”发展规划纲要》统计，全国与旅游相关的行业、部门已超过 110 个，旅游的外延在不断扩展，旅游消费对住宿业的贡献率超过 90%，对民航和铁路客运业贡献率超过 80%，对文化娱乐业的贡献率超过 50%，对餐饮业和商品零售业的贡献率超过 40%。

国家旅游局相关负责人在“中国农谷·荆门国际乡村旅游论坛”上介绍到，目前全国共有 8.5 万个村庄开展乡村旅游，全国乡村旅游经营户超过 170 万家，从业人员达 2600 万人，其中农家乐 150 万家。我国乡村旅游年接待游客 7.2 亿人次，年营业收入达 2160 亿元。乡村旅游已成为一些地区壮大经济的支柱产业和民生产业。中国各省都根据区位、文化、生态和经济发展水平，形成了农家乐、休闲农庄、休闲农业园区和民俗村等休闲农业模式。

金坛的旅游业发展近年来有所加快，根据《2013 年金坛市国民经济和社会发展统计公报》统计，金坛市 2013 年全年共接待游客 636.28 万人次，比上年增长 10.5%；实现旅游总收入 66.15 亿元，增长 12.5%；旅游人均花费 1039.56 元，增长 2.4%。茅山旅游度假区被省政府批准为省级旅游度假区。编制完成了《茅山旅游度假区总体规划》和《长荡湖旅游度假区总体规划》，成功举办了第七届世界盆景友好联盟大会暨第十二届亚太盆景赏石大会，吸引了 30 多个国家和地区的近 600 名盆景爱好者和艺术家。2013 年年末全市拥有国家 A 级景区 3 个，

五星级宾馆 1 家，四星级宾馆 3 家；旅行社 14 家。

根据《常州市城市总体规划(2011-2020)》，常州市市域城镇等级规模结构与主要职能为：

常州市：中心城市，全市政治、经济、文化中心，长江三角洲地区重要的中心城市之一、先进制造业基地、文化旅游名城。常州市中心城区人口规模达 248 万人。

二级中心城市：金坛市、溧阳市两个中等城市，城区人口规模分别达 30 万人和 40 万人。

(1) 金坛城区：金坛市政治、经济、文化中心，全国服装制造名城和盐化工城市。

(2) 溧阳城区：溧阳市政治、经济、文化中心，苏浙皖三省边界中心城市，以湖光山色为品牌的江苏省重点旅游城市。

中心镇：薛埠镇、儒林镇、南渡镇、社渚镇、湟里镇、雪堰镇、郑陆镇、横山桥镇、孟河镇，镇区人口规模达 5~10 万人。

(1) 薛埠镇：金坛市西部以生态休闲为主导，茶、道教文化为特色的旅游型城镇。

(2) 儒林镇：金坛市东部以园艺业、商贸流通业为特色的综合型城镇。

(二) 本报告的研究主题和框架介绍

1. 研究主题介绍

《国家新型城镇化规划（2014-2020 年）》第二章-中指出：“当今新型城镇化过程中自然历史文化遗产保护不力，城乡建设缺乏特色：一些农村地区大拆大建，照搬城市小区模式建设新农村，简单用城市元素与风格取代传统民居和田园风光，导致乡土特色和民俗文化流失。”2013 年 12 月 12 日至 13 日召开的中央城镇化工作会议提出：让居民望得见山、看得见水、记得住乡愁。因而金坛实践调研小组依托金坛地理、资源优势，秉承国家新型城镇化理念与期望，以“乡村旅游”作为本报告的研究主题。

2. 框架介绍

本报告以“金坛乡村旅游”为主题，分为以下几个板块进行阐述：

第一部分是介绍调研的背景：包括金坛的地理介绍；金坛产业发展状况及其

面临的挑战；还有发展旅游业和新型城镇化的意义。

二是可行性研究及调研总体思路：包括调研计划；可行性研究以及调研总体思路。

三是金坛旅游业实地调研分析：首先介绍金坛旅游开展的形式及发展壁垒；然后以茅山景区和长荡湖景区为例，对金坛旅游进行实地调研，分别介绍景区的旅游项目，找出其中的问题并给出相关建议。最后，利用 SWOT 分析法（态势分析法）对金坛旅游业进行全方位的分析。

四是关于金坛旅游业的调查问卷分析：问卷着重分析了当地群众对金坛发展旅游业的看法；当地美丽乡村建设对旅游业发展的促进作用。

第五部分是附件，包含了国内外乡村旅游的成功案例研究、调查问卷。

二、可行性研究及调研总体思路

（一）调研计划

由于金坛市被列为《新型城镇化规划（2014-2020 年）》苏南唯一试点城市，因此本次**调研目的**是研究金坛市如何借助第三产业——旅游业更好地推进新型城镇化建设，同时利用国家层面的城镇化规划来发展金坛市的旅游业，促进当地旅游业与城镇化相辅相成。

旅游城镇化是以旅游业的发展为动力，通过旅游业的发展推动旅游目的地人口和产业的集聚及城镇在空间上扩张和重构的过程，主要包含景观城镇化（景区内农村聚落转为城镇景观）、人口城镇化（外来从业者及当地农业人口向服务业转化）、地域城镇化（城镇在地域上的扩张）和社会观念城镇化（农村社会观念及思想意识生活方式的转变）；从形式上可划分为内涵式和外延式，前者包括推动城镇形象塑造/发展方向及格局等方面的提升、城镇空间结构重组、产业结构及功能转型，后者包括规模扩张、农村转变旅游城镇、产生城镇景观等。两种分类互相包含，复杂综合。

图 2.1 新型城镇化建设背景下农业旅游发展新模式的逻辑构架

如图 2.1 所示：我们可以从中心—后向—旁侧—前向这几个方向来思考新型城镇化建设背景下农业旅游发展新模式，即：中心问题考虑如何将农业与旅游业两大不同产业很好地融合在一起，顺利完成农业提供资源、旅游延伸服务的对接过程；后向考虑农业旅游如何反哺农业、旅游业，促原先两大产业的优化发展；旁侧考虑新型城镇化建设背后的区域一体化问题，农业旅游的发展如何促进农村的现代化与农民的市民化；前向考虑如何与更多相关要素融合，推动农业旅游的创新可持续发展。

本次金坛暑期调研活动在前期选点工作上做了大量背景资料的阅读，根据美丽乡村示范村建设相关文件，村庄选点为四个，在实地与金坛政府相关负责人进行探讨后，我们最终选定了谢桥村、湖头村、仙姑村、上阮村、黄金村、鲁墅村，6 个村庄，7 个相关旅游及产业经济单位作为调研对象。

本次调研的主题是金坛市新型城镇化与旅游业的互相融合。并从以下几个问题进行思考和探究：

- 1) 如何利用现有的金坛市旅游资源更好地为当地城镇化服务？
- 2) 当地自然资源的保护以及文化的传承
- 3) 新型城镇化强调以人为本，那么旅游发展对当地农民自身的思维模式以及意识形态带来哪些改变？
- 4) 运营过程中的土地流转问题，政府公共项目融资问题等

此次调研过程中我们采用了以下调研方法：政策、规划和其他文本分析法，半结构化的深入访谈，焦点访问小组，参与式观察/非参与式观察，问卷调查，视觉法等；预期成果为调研报告、建言献策以及相关资料的结集。金坛市离上海也比较接近，所以更方便我们开展后续的实践项目，譬如继续挖掘当地的旅游潜力。希望能继续保持与当地的联系，将这个项目做到可持续、在金坛市选点设立“新型城镇化与乡村旅游实践基地”，关注当地旅游项目的运营，农民参与发展旅游业的状况。

（二）可行性研究

1.乡村旅游

乡村旅游以具有乡村性的自然和人文客体为旅游吸引物，依托农村区域的优美景观、自然环境、建筑和文化等资源，在传统农村休闲游和农业体验游的基础上，拓展开发会务度假、休闲娱乐等项目的新兴旅游方式。

（1）国外概况

乡村旅游起源于 1885 年的法国，十九世纪八十年代开始大规模发展，目前乡村旅游在德国、奥地利、英国、法国、西班牙、美国、日本等发达国家已具有相当的规模，走上了规范化发展的轨道。乡村旅游对推动经济出现不景气的农村地区的发展起到了非常重要的作用。乡村旅游对当地经济的贡献和意义得到了充分证明。在许多国家，乡村旅游被认为是一种阻止农业衰退和增加农村收入的有效手段。乡村旅游开发在世界各地发展非常迅速。据旅馆联合会调查，2001 年，意大利一万多家乡村旅游企业共接待游客达 2100 万人次，营业额达 9000 亿里拉（约合 4.3 亿美元），比 2000 年增加了 12.5%。在美国就有 30 个州有明确针对农村区域的旅游政策，其中 14 个州在它们的旅游总体发展规划中包含了乡村旅游。在以色列，乡村旅游开发被作为对农村收入下降的一种有效补充，乡村旅游企业数量逐年增多。包括加拿大、澳大利亚、新西兰、前东欧和太平洋地区在内的许多国家，都认为乡村旅游是农村地区经济发展和经济多样化的动力。

（2）国内概况

据国家旅游局的最新测算，目前中国乡村旅游的年接待游客人数已经达到三亿人次，旅游收入超过 400 亿元，占全国出游总量的近三分之一。据介绍，目前

全国农业旅游示范点已经达到 359 家，遍布内地的 31 个省区市，覆盖了农业的各种业态。由《2013-2017 年乡村旅游市场竞争格局与投资战略研究咨询报告》统计得出：每年的三个黄金周，全国城市居民出游选择乡村旅游的比例约占 70%，每个黄金周形成大约 6000 万人次的乡村旅游市场，乡村旅游已经成为旅游业新的增长点。

2. 国内外乡村旅游案例研究

详见附件。

（三）调研总体思路

经过对于金坛市的前期调查以及对国内外乡村旅游成功案例的研究，我们确认了此次调研的总体思路：**明确乡村旅游业在国民经济中的重要位置，加快并优先推进基础设施建设。**

鉴于金坛农业比重大、工业发展缓慢且缺乏比较优势的现状，金坛可以将发展重点放在旅游业上，通过将自然风光（如茅山、长荡湖等）与现代农业（如 1 号农场、上阮现代农业产业园区等）相结合，走具有金坛特色的乡村旅游之路。政府一方面可以出台相应的政策措施，鼓励村民参与金坛的旅游发展；另一方面可以不断完善景区的基础设施，从软件和硬件上为金坛的旅游业发展扫清障碍。具体来说，其发展基础主要体现在以下几个方面：

1、以旅游带动经济发展虽然已经被逐步意识到，但发展缓慢、投入少。

从金坛的“十二五”规划中我们可以看出，“十一五”期间产业结构得到了不断地调整，第三产业由原来的 36.1% 上升到了 37%，预计到“十二五”末，服务业增加值占 GDP 的比重达 42% 左右。同时，在《2013 年金坛市国民经济和社会发展统计公报》中显示，仅 2013 年全年，第三产业就完成增加值 164.41 亿元，同比增加了 9.2%，领先于第二产 8.9% 和第一产 3% 的增长率。从上述数据能够看出，金坛市政府已经逐步意识到旅游业对于金坛发展的重要性，并为此做出了一些努力。如先后举办了第二届中国茅山道教文化艺术节、2013 年茅山登山健身大会等旅游节庆活动、首届长荡湖籽虾节、2013 年第三届中国名蟹评比大赛暨第三届“中国·长荡湖”湖鲜美食节、常州首届乡村旅游节等系列活动，逐步发展出茅山旅游度假区和长荡湖旅游度假区两个重点旅游开发区域。

然而从上述数据我们也可看出，虽然旅游业有所发展，但发展比较缓慢。同时根据实践团的走访调查发现，金坛游客较少，且大多为散客和过路客。究其原因在于政府没有将茅山和长荡湖附近的旅游点整合起来，景点间缺乏集聚优势，没有形成一条比较完整的旅游路线。一方面景区内基础设施不够齐全，缺乏配套的住宿和娱乐设施，景点与市区之间、景点与景点之间交通通达性较差等问题。以薛埠镇的仙姑村为例，虽然特色农家菜引来了不少游客，但由于设施有限，无法向游客提供住宿和娱乐等配套设施；另一方面，由于金坛旅游业发展尚处于起步阶段，各个旅游景区的功能没有完全开发，难以形成金坛旅游业的拳头产品，使得金坛旅游业处于定位不明的尴尬局面，这在一定程度上也影响了金坛的旅游宣传，从而导致金坛旅游业的知名度一直难以打响。

2、工业园区之路不适合金坛，探寻符合金坛现状的可持续发展之路。

金坛位于南京与上海之中，西向南京有镇江所隔，东向上海有苏州、无锡所阻。所以从工业区位优势上来说，金坛缺乏比较优势。因此，想要通过效仿苏州、无锡发展工业之路对于金坛来说难度较大；同时由于工业发展较慢，使得金坛的农业和一些自然景观（如茅山、长荡湖等）保存完好。金坛通过不断地探索和努力，逐步形成了观赏和实用价值兼具的现代农业，这为金坛旅游业的发展提供了可行性；除此之外，旅游业是第三产业的重要组成部分，是世界上发展最快的新兴产业之一，被誉为“朝阳产业”。《国务院关于加快发展服务业的若干意见》提出，要围绕小康社会建设目标和消费结构转型升级的要求，大力发展旅游、文化、体育和休闲娱乐等面向民生的服务业。发展旅游业，一方面能够增加就业，提高农民的生活水平；另一方面能够美化环境，进一步提高农民的生活质量。这些影响都与“最美乡村”的理念不谋而合。因此，通过将现代农业与旅游业相结合，走观光、休闲、旅游为一体的乡村旅游之路，这不仅是应金坛发展之需，也是应经济转型之需，更是应“可持续发展”之需。

3、金坛乡村旅游业发展的群众基础

乡村旅游业的发展离不开先天的旅游资源、山水自然景观和人文景观，群众对旅游业的态度对于发展乡村旅游业来说也显得尤为重要。在调研过程中我们发现，不同的群体其对金坛乡村旅游业的发展有着不同的观点和态度。

仙姑村和长荡湖是金坛乡村旅游业起步较早的地方，其旅游业的发展也初具

规模。在对村民进行走访的过程中我们发现在仙姑村和长荡湖附近的村庄，已经从事旅游业的村民对旅游业发展的积极性极高。村民反映仙姑村的农家乐和长荡湖的蟹庄的发展对他们的生活带来了翻天覆地的变化，打破了单纯依靠水稻种植、水产养殖的传统生活模式，既提高了收入同时又从繁重的体力劳动中解放出来。农家乐的经营者和蟹庄的主人通过生产经营提高了收入，而其他村民则通过在农忙时间到这些农家乐和蟹庄做服务员，为他们提供水稻、螃蟹等农产品来提高收入。因此从整体上村民对旅游业的发展抱有极高的热情，并希望能进一步拓展其乡村旅游业的经营范围，从单纯的提供餐饮进而发展到餐饮、住宿一体化的发展模式，吸引更多游客的光顾。

而我们对另一调研地点鲁墅村的调查走访中发现，鲁墅村的乡村旅游业尚处于起步阶段，游客寥寥无几，因此村民对旅游业的发展也有着褒贬不一的态度。部分村民认为鲁墅村旅游业的发展是农民增收、改善其生活条件的重要机会，但走访中也有村民表示他们更希望维持目前的生活状况，认为其村子并不具备发展乡村旅游业的各种条件，也担心旅游业的发展会对其生活产生影响，因此对旅游业的发展持有消极态度。

在对金坛市民的调查中我们发现，在市民的观念中，也存在这两种不同的态度，部分市民认为发展乡村旅游业是提高农民收入、改善农民生活条件，推动乡村现代化进程和城镇化的重要方式。他们认为乡村旅游业的发展可以加快农村的基础设施建设，对城市居民而言也提供了周末短期休闲度假的场所，是一种双赢行为。但部分市民认为乡村旅游业的发展对他们的生活没有影响，他们也没有想要参加乡村旅游的意愿，因此对乡村旅游业的发展持保守的态度。

通过对上述三类不同群体的调查走访我们发现，对于旅游资源开发地的村民而言，其旅游业发展的群众基础建立在旅游所开发带来的经济效益之上，那些已经享受到旅游业发展甜头的村民都十分支持乡村旅游的发展，而那些尚处旅游开发阶段的村民，由于暂未看到经济效益，因此其对旅游发展的积极性并不高。因此如何保障农民的收益，提高农民的收入水平是决定老百姓发展意愿和旅游参与积极性的重要因素。但总体而言，金坛旅游业的发展还是有着良好的群众基础。

4、美丽乡村建设对金坛旅游业发展的促进作用

村民的支持为金坛旅游业的发展奠定了群众基础，而金坛目前正在推行的美

美丽乡村计划则通过改善基础设施、改造宜居环境等方面推动着金坛旅游业的发展。谢桥村和上阮村是我们走访的两个重要地点，也是金坛美丽乡村建设的重要基地。谢桥村的乡村旅游尚处于规划阶段，但通过美丽乡村建设，大力发展苗木合作社等现代农业，提高了农民收入。在收入增加的基础之上，谢桥村以“乡风文明”和“村容整洁”为目标，制定了村庄环境整治实施方案，并将整治专项行动与发展村级经济、优化发展环境等工作有机结合起来，修建道路等公共设施、拆除残墙断壁及违规建筑，消灭露天粪坑，实行垃圾及时处理，极大地改善了村庄的环境，为以后乡村旅游业的发展奠定了良好的环境基础。相对于谢桥村，上阮村依托现代农业产业园区的建设，其乡村旅游业的发展已经初露头角。作为全国的最美乡村之一，村庄的道路交通、绿化等基础设施已经相当完善，在此基础上，上阮村又进一步引进各种生态农业，将生产之美、生活之美、生态之美、人文之美结合起来，大力发展设施农业、生态农业、生物农业、智能农业和加工农业，推动了集生产加工、科技示范、科普教育、休闲观光于一体的现代农业综合性园区建设，勾画了一副迷人的乡村风景，吸引了游客的参观。

在我们与上阮村村干部的座谈中我们了解到，在上阮美丽乡村建设的初期，其主要目标是为了提高农民收入、改善农民生活环境，其产业园区的建设主要是围绕农业生产本身，并未考虑到农业观光。但随着园区的发展以及最美乡村的建设，村庄内部发生了翻天覆地的变化，高标准基础设施的建设、生态环境的整洁、管理体制的高效能化、高水准的特色农业吸引了越来越多的游客。最美村庄的建设使得上阮村不论是从基础设置还是人文风光等方面都有了极大改善，为其乡村旅游业的发展奠定了良好的基础。

三、金坛市旅游业分析实地调研分析

（一）金坛市当地旅游开展的形式及发展壁垒

如之前所提到的：金坛的旅游业发展近年来有所加快，全年共接待游客636.28万人次，比上年增长10.5%；实现旅游总收入66.15亿元，增长12.5%；旅游人均花费1039.56元，增长2.4%。茅山旅游度假区被省政府批准为省级旅游度假区。金坛的旅游资源丰富，其中比较知名的自然资源包括长荡湖以及茅山

风景区等，其中不仅茅山的自然风光旖旎秀丽，其山脚下的茶园、稻田都极具农家游的特点和条件，可供游客驻足欣赏，体验乡村恬静之美。而长荡湖则拥有丰富的水产资源，既可以赏美景，又可以品美食，一举两得。而金坛当地的道教文化、茶文化等又给当地的旅游加上了鲜明的地方文化色彩，由景致到文化，由表及里，值得品味。

但是目前的调研现状表明，这些旅游资源并未得到充分地利用，有部分资源闲置或者开发不得当，导致无法达到预想的旅游体验效果。以当地有名的茅山风景区为例，其周边大多为同质化严重的农家乐这种常见的休闲旅游形式，又如上阮村产业园区内，单一的采摘果蔬也无法达到良好的可持续的乡村旅游效果。

在旅游六大要素中，“住”是不可缺少并且产生较高收益的一大因素。在金坛目前的旅游发展中，住宿是整个乡村旅游中的薄弱环节。

金坛市的采摘果蔬活动以及农家乐，是不错的旅游产品，在金坛的自然景观和生态环境的依托下，大力发展当地的果蔬培育，辅以体验式的采摘活动及周边较多的农家乐饭菜，这是一种非常不错的乡村旅游体验。不过，谈及“住”这个旅游过程中的重要要素，在目前金坛的旅游发展中未能得到有效开发。无论是在与当地发改委、旅游局领导的座谈中，还是在仙姑村、上阮村的实地调研中，我们都清楚地发现，几大自然景区（如茅山、长荡湖等）的周边村落大多没有形成有规模的乡村民宿，也就是说，周边长三角的游客来到当地旅游且想留宿下来，是没有足够的配套住宿条件来满足这样的需求的。

因此，我们从上面的简要分析中可以看出金坛乡村旅游的发展现状和未来发展方向：总体自然旅游资源丰富，目前主要依赖采摘果蔬及农家乐等传统形式，缺乏足够优质独特的当地旅游产品和配套的旅游设施支撑旅游业的发展，需要将当地的自然景观与周边的乡村院落进行有机合理地整合，形成有玩、有吃、有住的长线旅游机制，真正给游客留下深刻的地方旅游特色的印象。

（二）金坛市调研搜集资料概况

调研过程中，我们主要采用问卷调查和访谈法（包括一对一专访，焦点小组访谈）来调查金坛市群众对于金坛发展旅游业的主观看法和实际感受。实地走访调研了谢桥村、湖头村、仙姑村、上阮村、黄金村以及鲁墅村，重点采访了谢桥村、湖头村、仙姑村以及上阮村的相关部门和旅游单位，举行了6次不同主题和

对象的座谈会，实地走访深入调研了农户 20 余户。设计了以普通村民、游客和农家乐经营者为对象的两张大问卷，其中问卷内容主要包括参与意愿、旅游影响、旅游满意度涉及旅游发展的多个主题。实地完成有效调研问卷达 53 份。通过上述途径，对金坛的旅游发展现状、可开发资源、政府政策及百姓意愿等情况有了全面系统的了解。

此次调研中 6 次座谈两场是与包括发改委、规划局、旅游局、农林局、团委为代表的金坛市政府成员的座谈，了解了金坛经济旅游概况；其余四场分别与谢桥村村委会以及花木经纪人座谈，了解花木合作社的运营情况；湖头村村委会及其农家乐代表座谈和仙姑村村委会以及企业代表座谈，了解到了农家乐一线从业人员的生存情况；上阮村村委会座谈以及黄金村带头人座谈也是收集到了很多关于集体经济，村级经济体开发的一手资料。在这些单位实地走访的调研点包括谢桥村的花木经济园、湖头村长荡湖、仙姑村一号农场、仙姑村农家乐、金坛茅山（旅游风景区）、上阮现代农业产业园、黄金村现代产业科技等相关单位。

我们希望通过调查发现农业与旅游业相融合中产生的问题包括：如何利用现有金坛市旅游资源？旅游发展对农民物质和精神生活产生了怎样的改变？旅游发展过程中又有怎样的难点？部分访谈记录请见附件。

（三）金坛市旅游资源实地调研——以茅山及长荡湖为例

茅山和长荡湖是金坛市旅游开发相对较完善的两个景点。在金坛市推进新型城镇化的过程中，应该以旅游业作为支点，依托于茅山和长荡湖丰富的自然资源，形成以旅游带动城镇化的效果。

1.茅山旅游度假区

茅山是江苏省的一座道教名山，也是道教上清派的发源地，被道家称为“上清宗坛”，其区域内水资源丰富，拥有茅东水库、海底水库、新浮水库等大小水库 40 余座，或环绕山脚，或被翠峦环抱，水质清纯，亲近自然。茅山旅游度假区共有七个重点项目，分别为①东方盐湖城、②宝盛园、③紫云湖旅游休闲中心、④金沙湾乡村俱乐部、⑤壹号农场、⑥温泉开发、⑦江苏省上阮现代农业产业园。

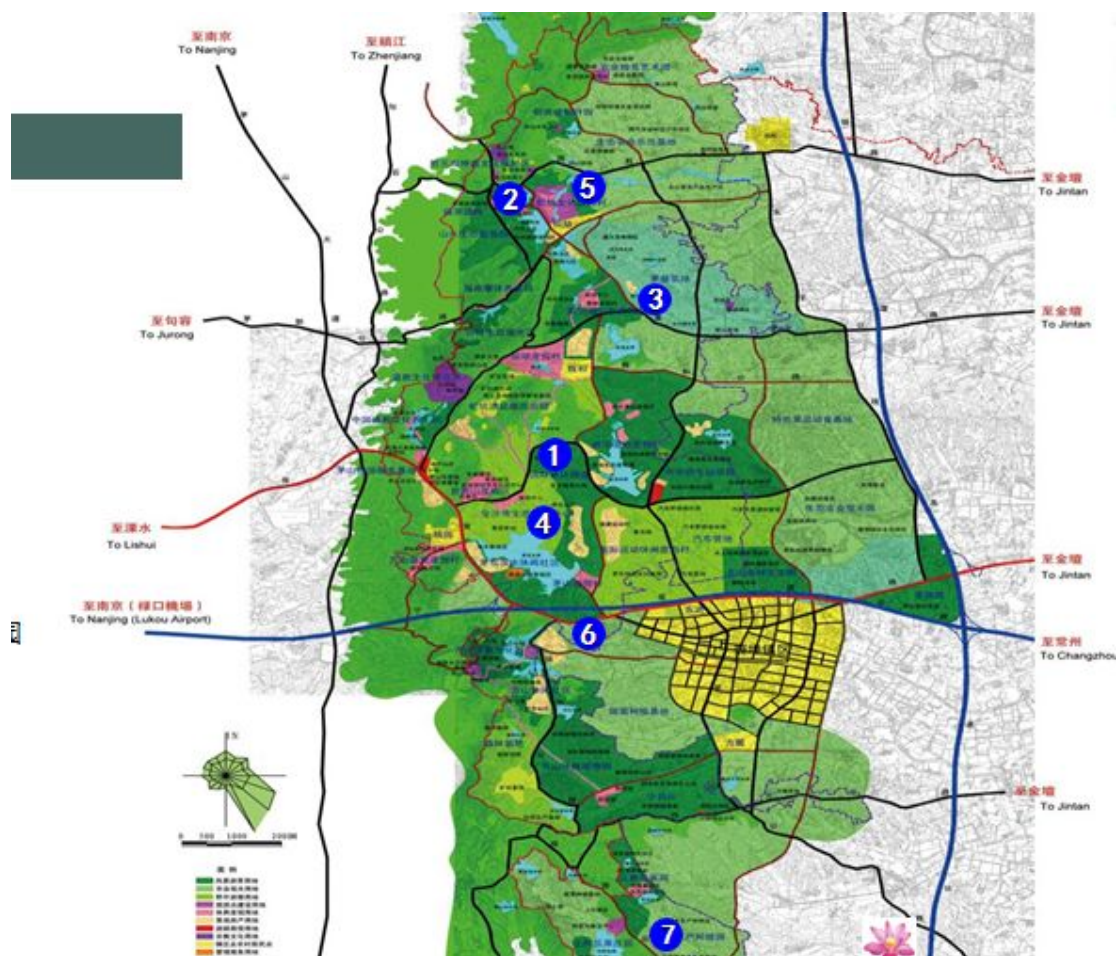


图 3.1 茅山现有重点项目及分布

我们此次调研走访了茅山的元阳观、乾元观、壹号农场、壹号农场旁的仙姑村以及上阮现代农业产业园。

元阳观和乾元观是茅山非常有特色的道教观，作为修身养性之地，每年会吸引大量来自大城市的游客在道观内修行。

(1) 壹号农场

壹号农场位于国家 4A 级茅山风景区，规划面积 5000 亩，目前在建 2000 亩，由海归团队投资承建，该项目总投资 3.5 亿元。2011 年 11 月正式动工开发与建设，将建成集有机农业、科普研发、运动拓展、休闲娱乐、养生度假等于一体的数字化养生农场。壹号农场光照充足，雨水充沛，土壤没有重工业的污染，水资源依仗海底水库，是金坛第二大水库，水质良好。

我们的调研过程中，遇到了壹号农场的董事长姜方俊先生，他向我们介绍到壹号农场经过 2 年多的建设发展，已初具规模。

壹号农场规模	
水稻基地	300 亩
高效设施园艺基地	500 亩
优新林果基地	400 亩
搞笑设施渔业基地	200 亩
农机仓库及稻米加工车间	1600 平方米
现代冷链物流仓储中心	3000 平方米
采摘体验中心	4000 平方米
现代农业展示中心	3000 平方米

表 3.1 壹号农场规模

有机农业成本很高，所以往往销售的价格也较贵，为一般农产品的三到五倍。几乎所有蔬菜价格在 25 元/斤左右；水果更贵，蓝莓 120 元/斤，草莓 60 元/斤，因此受众群体往往较小。一般购买者以壹号农场的来自常州、南京的会员为主。未来的发展方向是把农产品的消费和观光旅游的消费结合起来。对农产品进行深加工，研究出一款属于壹号农场的核心产品，以此来打通上海市场。

(2) 上阮农业示范园区的果蔬采摘园

作为我们此次调研的重点之一，上阮村的农业及旅游发展无疑是我们所关心的。以上阮村为基地开发的现代农业产业园区是当地最具代表性的集农业、旅游业为一体的示范园区，我们在这里以我们实地参观的采摘园为案例简要说明目前的发展情况，并结合上面所提到的一些问题具体分析。

上阮现代农业产业园区位于金坛西南部低山丘陵地带，与溧阳、句容交界，位于茅山旅游风景区内，是金坛市经济林果的重点产区，示范辐射范围广、带动能力强。

根据园区的规划和发展情况来看，园区的“四区、八园、一中心”的整体规划建设已经基本完成，以我们参观的葡萄园来说，园中各种优质品种的葡萄都十分齐全，对于自驾前往的游客，特别是举家亲子游特别适合一边采摘品尝的旅游模式。在现代社会面临城市生活空间拥挤、环境污染加剧的当今，能够在假日回归大自然，通过这种亲自下到田园采摘新鲜果蔬的方式亲近自然，我相信这对于希望放慢生活的城市人来说是一个非常不错的选择。

但是，园区内的其他配套旅游项目却乏善可陈，无论是饮食场所，还是其他

休闲设施，几乎无法找到，更加没有任何的配套整合方案。就目前的发展状况可知，仅凭丰富的果蔬资源，人们可能不用花这么长的时间在这里体验比较完整多样的乡村旅游生活，相应地也就无法给当地旅游带来更加可观的收入来源。

（3）农家乐的发展现状

提到乡村旅游，人们首先会想到的是农家乐，以茅山东面的村落仙姑村为例。人口将近四千人，村级集体收入大约为每年 112 万。已有 700 人集中居住，规划在今后的一年集中居住将会达到 1300 人左右。

当地的居民已很少从事农耕地，平均一户人家不到五亩田地。劳动力以外出城市打工或从事茅山旅游业为主。仙姑村目前拥有 1800 多亩田地，但是种水稻的只有 200 多亩地，其他均种植苗木。

仙姑村（合并之后）目前共有 1500 户人家，但从事农家乐的仅 15 户人家。大都紧挨壹号农场周边。近年来华夏宝盛园和壹号农场的发展带动了当地的人流量，给农家乐的发展提供了契机。当地农家乐初见雏形要追溯到 2000 年，但直到 2007 年，金坛市重点发展新农村建设，才把仙姑村设为乡村旅游重点建设的村落。由于政策的严格控制，仙姑村的宅基地改造受到严格限制，因为土地资源有限，居民无法将房屋改造成可以提供住宿的农家乐，而只可提供餐饮服务。茅山风景区提供住宿的只有索普度假村，也很少对外开放，主要用途是给索普的员工休闲度假的。只有在度假村有闲置空房时也会提供给散客居住。据了解索普度假村每年要亏损 200 万左右。旺季时，住宿的需求严重供不应求，因此导致很多游客做好了“一日游”的准备，即自驾行当天就回。这样游客自然会选择茅山知名度最高的一些景点，譬如壹号农场或温泉等；对于其他一些尚处于发展过程中的景点，选择自动略过，不利于整个茅山旅游产业的发展。

旅游业的发展给仙姑村带来了什么？

1) 绝大部分农民是愿意发展旅游业的。尽管住宿仍旧没有放开，但是旅游业带来的大量游客给农家乐的发展提供了很好大的机会。经营农家乐的人家一年最高可创收四十万余元。

2) 提高了茅山周边的房价。仙姑村经济合作社颜社长介绍到，目前壹号农场附近的中心村一栋两层楼的住房可卖至 40 万，而原先的价值仅有 10 万元左右一套。

3) 茅山的旅游业发展给仙姑村提供了就业机会。颜社长提到仙姑村有很大部分劳动力是去宝盛园和壹号农场工作，在那边可以提供住宿，解决居住问题。

仙姑村大量的农田荒置，许多户人家一家三口都出去打工，将土地租借给他人代种，留守的基本为老人，小孩也很少，无法为村落创收，这给当地农村的发展带来很大限制。所以既然仙姑村已被列为新农村建设示范点，那合理利用茅山旅游业资源来实现当地城镇化发展迫在眉睫，已是箭在弦上不得不发。

目前仙姑村的“农家乐”另一个比较突出的问题是，其经营户还是以被动经营为主，照猫画虎，千篇一律，缺乏对于民间、民俗文化和自身发展特点的挖掘。

“农家乐”作为乡村旅游的重要环境，必须要凸显“农家”和“文化”两大特色，农家特色是“农家乐”得以生存的基础，文化特色是“农家乐”得以壮大的根基。普通农民的生产、生活以及农村文化，还有各种具有乡土特色的风俗、习惯等，都会引起城市人的极大兴趣，也是“农家乐”可以包装凸显的特色。挖掘“农家乐”文化内涵，重要的是结合本地乡村文化特色，开发具有特色的“农家乐”产品。

(4) 茅山旅游发展过程中的问题：

1) 没有形成有效的设施配套：

(1) 农家乐发展很不成熟。当地旅游景点旁的农家乐大都以餐饮为主，很少能提供住宿。过境游，一日游，人留不住的现象非常普遍。

(2) 公共交通不发达，缺少有效串联起茅山各个风景区的交通方式。

2) 茅山的重点项目由私人老板投入，以各自的利润最大化为目标，很少考虑园区整体的规划。单纯依靠个体为主的旅游业吸引的大多是散客，很难形成规模化的旅游经济，因此需要以经济合作社和理事会等村民自发组织的基层合作组织来推动金坛乡村旅游业的蓬勃发展。

3) 景点之间缺乏相互呼应。就上阮现代农业产业园和壹号农场举例，他们在产业发展过程中有雷同部分，可以互相呼应互补，联合搞一些活动。但就调研获得的信息来看，可能因为地理条件因素，双方合作较少。华夏宝盛园以展示盆景玉石为其主要特色，更是与其他景点隔绝。茅山项目各自为营，不是不想联合成片，政府有统一规划却没有付诸行动，导致各景点心有余而力不足。

4) 政府的财力较薄弱，投入力度较小。茅山旅游业发展缓慢。

同茅山旅游景点遇到的瓶颈问题一样，在我们的调研过程中，一个叫“江南孔雀园”的休闲度假村也引起了队员们的注意，这个项目最近因为经营惨淡要改建成疗养院。

江南孔雀园位于上阮村境内，也是上阮农业示范园区的“四区八园”之一，即珍禽养殖区里的孔雀园。该园按国家 AAA 级旅游标准实施，并纳入茅山风景区范围。孔雀园集孔雀研究、标本制作、培育养殖功能于一体，配以马会马场、垂钓划船等娱乐休闲设施，力争让孔雀园的旅游观赏价值得到充分体现。

实地的调研过程中，我们却发现孔雀园的运营状况并非如预期。园中空旷无人，各种休闲设施损坏停用，只有园中的孔雀可以供游客观赏。在与保安的交谈中我们了解到，孔雀园选址较为偏僻，当地并不发达的交通让游客对这里并不具有浓厚的兴趣。同时，孔雀园内部基础设施建设较不完善，当时土地在未经批准的情况下就建起了楼房，之后却一直没有解决土地问题，被定义为“危房”。由此遭到游人的诟病而不愿留宿。

在反思讨论孔雀园这一不成功的经营时，我们依然认为当地在各个独立园区缺乏呼应，无法让游客自如地在各园区之间衔接游览，并且选择一个合适的景点附近安排住宿，形成相对较长的旅游计划。单一、缺乏协调互补等都是目前当地旅游发展的重要缺陷，而这些就是当地政府及旅游局需要重点关注和解决的问题。

2. 长荡湖水街

长荡湖是太湖流域第三大湖泊，位于太湖流域的上游，跨金坛、溧阳两市，总面积 85 平方公里（约 12.75 万亩），是一个集农业灌溉、洪涝调节、渔业生产、文化旅游等多功能于一体的浅水草型湖泊。这其中，要数长荡湖水街最为著名。长荡湖水街位于美丽的长荡湖滨，由 50 余条餐饮船集中归并，分为 A、B、C 三个区，通过 1.8 公里的栈桥彼此相连，是长荡湖最具江南地域特色的重点景区，集美食、文娱、休闲为一体。游客或徒步，或乘游船，皆可赏览水街美景，体验别样湖街风情。

经过调研可以看出长荡湖这一资源得到了一定的开发和利用。经过地方政府的投资，当地的水产养殖业和旅游业已初见成效。靠近长荡湖有长荡湖风景区，有水街特色餐饮街，湖鲜节等旅游活动，用长荡湖八鲜打出品牌，形成养殖餐饮

旅游一体化的旅游景点，拥有 5000 多亩水面进行水产养殖；除去主要靠儒林镇的村民自筹的长荡湖水街之外，长荡湖壹号等精品商业项目也正在建设。

从历史上来看，90 年代初长荡湖的水质相当好，水产品主要销往上海、常州、以及香港市场。但随后当地兴建工厂，水质遭到污染，水产养殖业一度停滞。2004 年开始，政府实施了长荡湖生态环境综合整治工程，主要开展长荡湖周边工业污染源整治、网围整治、湖区餐饮整治和生态修复工作。投资 1.92 亿元，整治压缩围养殖面积 3.9 万亩，使总面积缩减到 3.5 万亩；投资 1.5 亿元，完成生态修复工程，新建生态湿地 1.1 万亩。可当时却已错过进入市场的最佳时机。之后由于缺乏持续的资金注入以及受制于宣传的力度，使得长荡湖的水产业远远不及阳澄湖著名。

调研过程中，我们游览了长荡湖水街，风景如画。可是由于当地的水产养殖业季节性非常强，过了季当地的游客便会急剧减少。因此如何将其做成一个长效的、一年四季季季有风景的旅游景点，是我们需要考虑的。长荡湖水街的另一个重要问题是除了吃蟹之外，没有其他的旅游产品，而吃蟹在长三角一带恰恰是竞争最为激烈的。金坛一方面力图打造出与阳澄相区别的比较竞争优势；另一方面则要拓展旅游项目。

譬如，在长荡湖水街的入口处，可以利用水产的小别墅区规划设计类似于“养蟹”的科普展示馆，并且设立长荡湖水街旅游服务中心。另外在 A、B 等停靠区的凉亭，可以开展一些具有金坛当地文化特色的活动，如长荡湖水幕电影，只有注入了文化因素，才有可能与阳澄湖等区别竞争，也使得这个地方的旅游获得可持续性并且更有吸引力。



图 3.2 长荡湖水街接待服务中心



图 3.3 长荡湖水街指示牌



图 3.4 长荡湖水街栈桥

(四) 金坛市旅游业 SWOT 分析——以茅山和长荡湖为例

Strength	Weakness
1) 自然资源丰富 2) 地理位置好 3) 当地村民愿意发展旅游业	1) 农业基础薄弱 2) 宣传力度缺失 3) 缺乏配套设施（如交通、住宿） 4) 景区之间呼应不够，没有形成景点联动
Opportunity	Threat
1) 金坛市着重推进美丽乡村建设 2) 金坛市列为苏南地区唯一的新型城镇化试点城市 3) 长三角产业集聚效应	1) 竞争激烈（周围如安吉、句容、阳澄湖等） 2) 城乡二元体制，慎对土地问题 3) 金坛市政府财力有限

WO（劣势与机会）	SO（机会与优势）
1) 农（渔）发展 2) 加快基础设施建设 3) 将规划付诸实践，加强景点联动	1) 发展具有金坛农业特色的旅游业 2) 旅游业和城镇化相辅相成 3) 大力发展长三角地区的地理优势
WT（劣势与威胁）	ST（优势与威胁）
1) 加大宣传力度 2) 集中征收土地，统一建设带有住宿功能的农家乐	1) 避免同质化，形成金坛旅游独特品牌 2) 合理推行土地流转，实现农业集约规模生产。

S0（机会与优势）

发展具有金坛农业特色的旅游业。江苏金坛作为国家新型城镇化规划苏南地区的唯一试点城市，具有国家政策层面上的支持。而金坛地处长三角城市群的中心地带，以道教文化为主的茅山风景区以及总面积达 85 平方公里长荡湖为金坛市发展旅游业提供了丰富的自然资源保障。同时结合现代农业发展以及道教文化，金坛市完全有能力发展具有自己特色的旅游产业。

旅游业和城镇化相辅相成。此次国家新型城镇化，强调的是“人”的城镇化。新型城镇化过程中，要保证农民们的再就业，而旅游业可以提供众多的就业岗位。其次城镇化过程中，结合园区周边的村落资源进行联动开发，充分利用村民们已有的房屋作为农家乐以及民宿的资源储备，既能让整个农业观光旅游更加完整充实，也能为当地村落的旅游带来发展潜力，调动村民的积极性，助推村落的整体经济发展，旅游业和新型城镇化相辅相成。

大力发展长三角地区的地理优势，拿茅山度假村为例。以茅山为中心的 5 小时经济圈内包含了长三角 20 个城市共计 4.35 亿人口，约占中国人口的三分之一，创造了中国 50% 以上的 GDP。茅山地处长三角经济圈中心，路网便捷，距南京、常州不到 1 小时车程，距苏州、无锡在 2 小时车程以内，距上海、杭州约 2.5 小时车程，区位优势十分明显。充分利用上海市场，如壹号农场对农产品进行深加工，研究出一款属于壹号农场的核心产品，以此来打通上海市场。

ST（优势与威胁）

避免同质化，形成金坛旅游独特品牌。在旅游产品的设计和呈现上要突出表现乡村旅游的纯朴和原真性（authenticity），而不是那种商业化强，如同周庄同里等水乡六镇的高级同质化的商铺和酒吧景观。譬如利用壹号农场的有机种植的优势，开展有机农业的参观讲座活动等。文化是旅游业的灵魂，旅游是文化的载体。所以金坛的旅游产品应该纳入体现农村生产、生活方式等方面的内容。

合理推行土地流转，实现农业集约规模生产。就茅山脚下的仙姑村而言，当地种植农耕的从业人员几乎很少了，大部分都外出打工。一部分土地是包给生产大户生产，还有很大一部分土地则荒废着。所以城镇化过程中，政府应该集中征收耕地，实现规模化生产，既降低成本，又能提高产量，增加金坛市第一产业农业的

收入。

WO（劣势与机会）

农（渔）发展：金坛虽然农（渔）产品产量有限，但若成功结合观光、游憩及休闲，可大幅提升传统产业之附加价值，如壹号农场可推行「精致农业」，或长荡湖的「魅力渔港风情」等，形成品牌差异化。

加快基础设施建设：如公共交通，农家乐住宿等，均为留住游客所必备。做到景区参观、农家乐、乡村住宿等“吃住玩”各方面的有机结合，如配套景区范围的短途收费环线巴士等。力争在让游客体验到当地独特的旅游产品的同时，还能增加其消费的途径和机会，这不仅仅是增加游玩的乐趣性、完整性及可持续性，也是良性增加当地稳定的旅游收入的最佳方式。

将规划付诸实践，加强景点联动。现金坛市已经出台《关于茅山度假村建设的总体规划》，但实地调研发现往往很难推行下去。资金不到位，旅游业发展与建设往往是长期投资，短期难以收效，往往难以得到上层的支持。因此执行力成为了金坛旅游业发展的关键。此外，明确目标，总体规划加强景点之间的联动，各景点之间相互呼应，形成互相链接的产业链，为游客提供多元化的旅游产品。

WT（劣势与威胁）

加大宣传力度。详见附件 3

集中征收土地，建设带有住宿功能的农家乐。金坛旅游景点附近的农家乐大都是个体经营，宅基地改建过程中受到很大限制。政府鼓励农民搞农家乐，那这个政策就要向农民倾斜，集中利用农民的闲置房。现实情况是茅山度假村的游客对于住宿的需求得不到满足。

四、金坛市旅游业调查问卷分析

（一）金坛乡村旅游业发展的群众基础

乡村旅游业的发展离不开先天的旅游资源、山水自然景观和人文景观，群众对旅游业的态度对于发展乡村旅游业来说也显得尤为重要。在调研过程中我们发现，不同的群体其对金坛乡村旅游业的发展有着不同的观点和态度。

在调研中，我们在各调查地区共发放问卷 70 份，收回有效问卷 53 份，问卷的有效率为 76%。在受访者中男性有 35 名，占受访比例的 66%，女性 18 名，占受访比例的 34%。

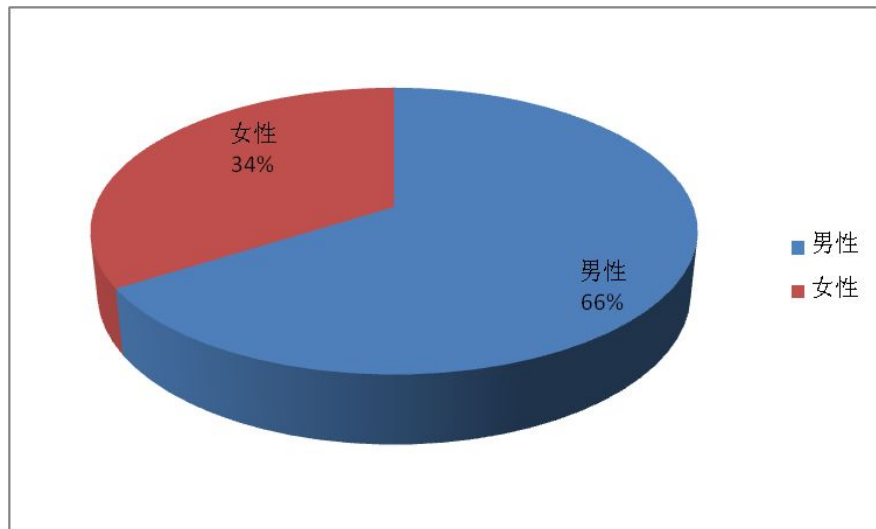


图 4.1 受访者的性别分布

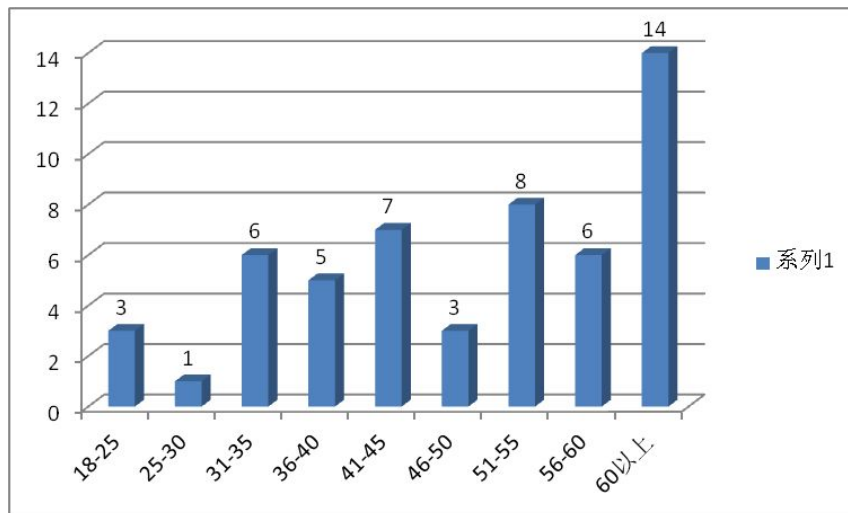


图 4.2 受访者的年龄分布

在调查中，长荡湖水街、仙姑村是金坛旅游业发展已经初具规模的两个村庄，

在这两个村庄中共发放问卷 17 份，鲁墅村的旅游业的发展仍处于起初阶段，尚未成型，在鲁墅村共发放问卷问卷 21 份。此外我们还在一号农庄以及金坛市中心广场对游客和市民发放问卷共计 15 份。

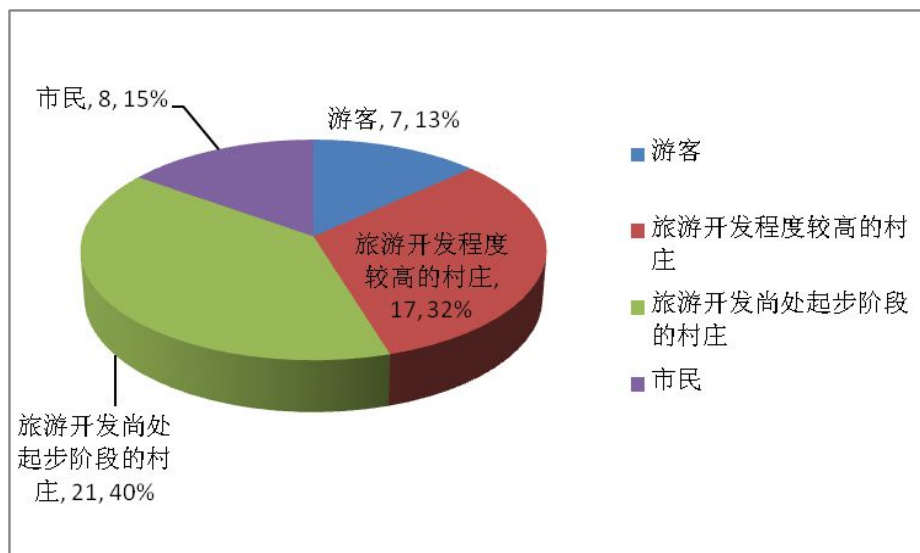


图 4.3 受访群体分布

仙姑村和长荡湖是金坛乡村旅游业起步较早的地方，其旅游业的发展也初具规模。在对村民进行走访的过程中我们发现在仙姑村和长荡湖附近的村庄，已经从事旅游业的村民对旅游业发展的积极性极高。村民反映仙姑村的农家乐和长荡湖的蟹庄的发展对他们的生活带来了翻天覆地的变化，打破了单纯依靠水稻种植、水产养殖的传统生活模式，既提高了收入同时又从繁重的体力劳动中解放出来。农家乐的经营者和蟹庄的主人通过生产经营提高了收入，而其他村民则通过为他们提供水稻、螃蟹等农产品和在农闲时间到这些农家乐和蟹庄做服务员，来提高收入。因此从整体上村民对旅游业的发展抱有极高的热情，并希望能进一步拓展其乡村旅游业的经营范围，从单纯的提供餐饮进而发展到餐饮、住宿一体化的发展模式，吸引更多游客的光顾。

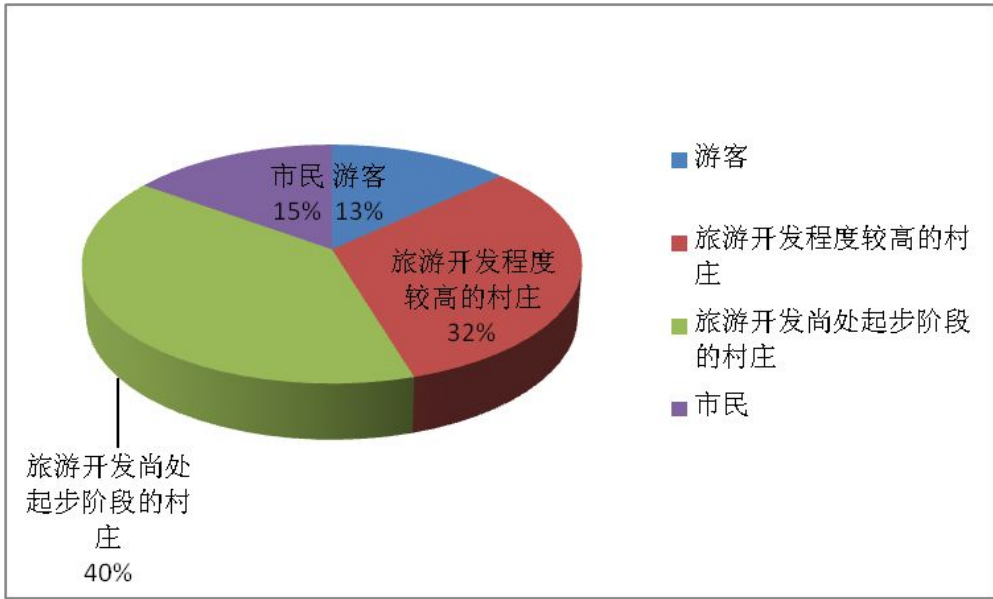


图 4.4 旅游资源已开发地区村民对旅游业的发展意愿

而我们对另一调研地点鲁墅村的调查走访中发现，鲁墅村的乡村旅游业尚处于起步阶段，游客寥寥无几，因此村民对旅游业的发展也有着褒贬不一的态度。整体而言，村民对旅游业发展的支持程度略低于在长荡湖和仙姑村的村民。在进一步的深度访谈中我们发现部分村民认为鲁墅村旅游业的发展是农民增收、改善其生活条件的重要机会，但走访中也有村民表示他们更希望维持目前的生活状况，不太愿意发展旅游业，他们认为其村子并不具备发展乡村旅游业的各种条件，也担心旅游业的发展会对其生活产生影响，因此对旅游业的发展持有消极态度。

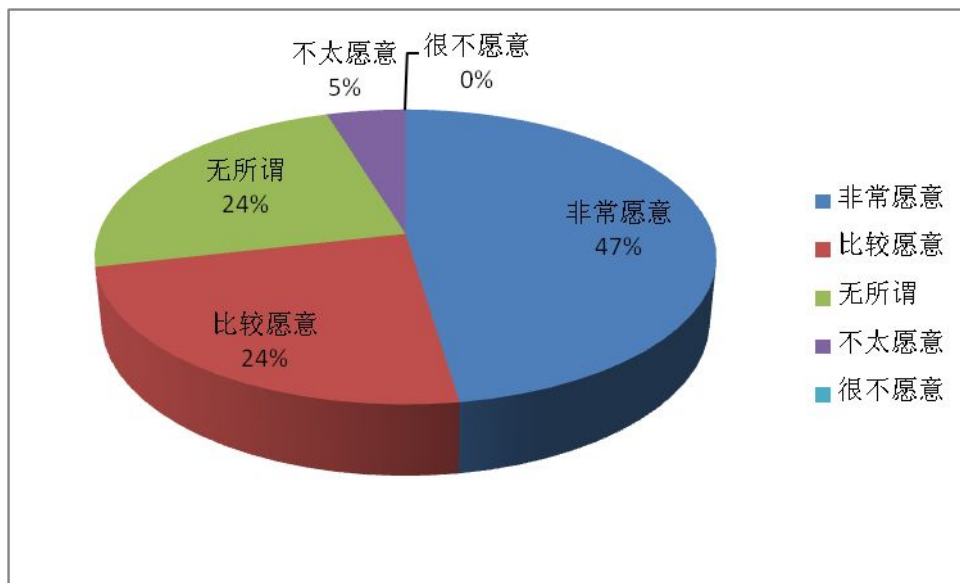


图 4.5 旅游资源尚处起步阶段的村民对旅游业的发展意愿

在对金坛市民的面对面访谈中我们发现，在市民的观念中，也存在这两种不同的态度，部分市民认为发展乡村旅游业是提高农民收入、改善农民生活条件，推动乡村现代化进程和城镇化的重要方式。他们认为乡村旅游业的发展可以加快农村的基础设施建设，对城市居民而言也提供了周末短期休闲度假的场所，是一种双赢行为。但部分市民认为乡村旅游业的发展对他们的生活没有影响，他们也没有想要参加乡村旅游的意愿，因此对乡村旅游业的发展持保守的态度。

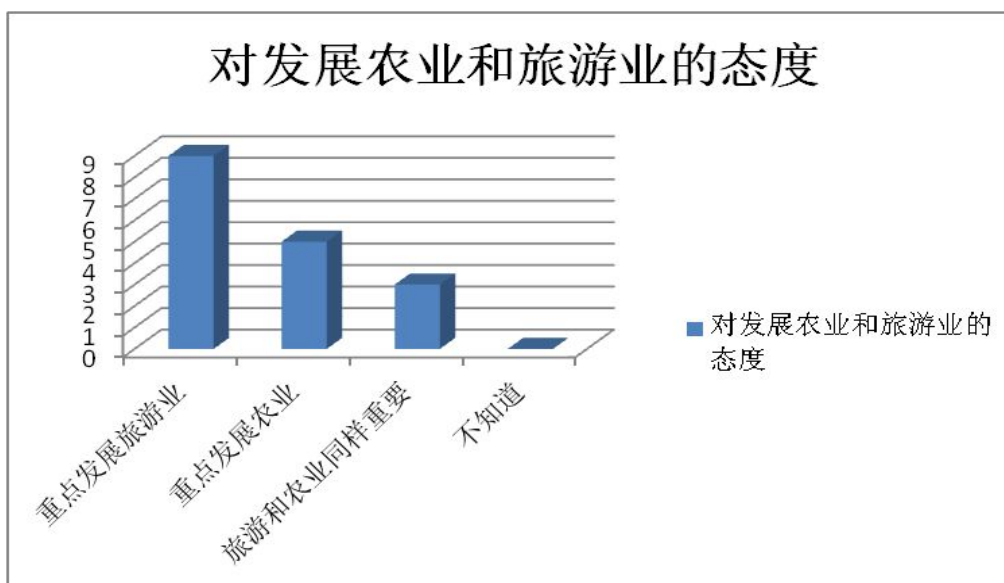


图 4.6 旅游发展已经初具规模地区村民对发展农业和旅游业的态度比较

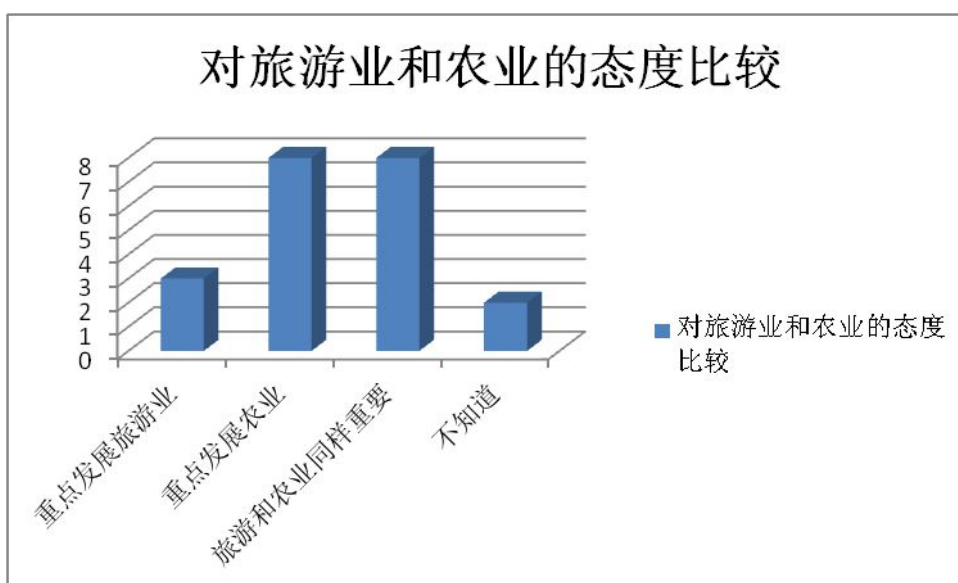


图 4.7 旅游尚处起步阶段的鲁墅村村民对发展农业和旅游业的态度比较

在对旅游发展程度不同地区的调查中我们发现，对于旅游发展已经初具规模地区的农民而言，他们认为旅游业的发展相较于农业来说更为重要，应该首先发展旅游业，其次发展农业。而对于旅游发展尚处起步地区的村民来说，他们大多认为应该重点发展农业或者是认为农业和旅游业同等重要，而认为旅游业更重要的比例明显低于旅游发展程度较高地区的村民。

通过对上述三类不同群体的调查走访我们发现，对于旅游资源开发地的村民而言，其旅游业发展的群众基础建立在旅游所开发带来的经济效益之上，那些已经享受到旅游业发展甜头的村民都十分支持乡村旅游的发展，而那些尚处旅游开发阶段的村民，由于暂未看到经济效益，因此其对旅游发展的积极性并不高。因此如何保障农民的收益，提高农民的收入水平是决定老百姓发展意愿和旅游参与积极性的重要因素。但总体而言，金坛旅游业的发展还是有着良好的群众基础。

（二）美丽乡村建设对金坛旅游业发展的促进作用

村民的支持为金坛旅游业的发展奠定了群众基础，而金坛目前正在推行的美丽乡村计划则通过改善基础设施、改造宜居环境等方面推动着金坛旅游业的发展。谢桥村和上阮村是我们走访的两个重要地点，也是金坛美丽乡村建设的重要基地。谢桥村的乡村旅游尚处于规划阶段，但通过美丽乡村建设，大力发展苗木合作社等现代农业，提高了农民收入。在收入增加的基础之上，谢桥村以“乡风文明”和“村容整洁”为目标，制定了村庄环境整治实施方案，并将整治专项行动与发展村级经济、优化发展环境等工作有机结合起来，修建道路等公共设施、拆除残墙断壁及违规建筑，消灭露天粪坑，实行垃圾集中处理，极大地改善了村庄的环境，为以后乡村旅游业的发展奠定了良好的环境基础。相对于谢桥村，上阮村依托现代农业产业园区的建设，其乡村旅游业的发展已经初露头角。作为全国的最美乡村之一，村庄的道路交通、绿化等基础设施已经相当完善，在此基础上，上阮村又进一步引进各种生态农业，将生产之美、生活之美、生态之美、人文之美结合起来，大力发展设施农业、生态农业、生物农业、智能农业和加工农业，推动了集生产加工、科技示范、科普教育、休闲观光于一体的现代农业综合性园区建设，勾画了一副迷人的乡村风景，吸引了游客的参观。

在我们与上阮村村干部的座谈中我们了解到，在上阮美丽乡村建设的初期，其主要目标是为了提高农民收入、改善农民生活环境，其产业园区的建设主要是

围绕农业生产本身，并未考虑到农业观光。但随着园区的发展以及最美乡村的建设，村庄内部发生了翻天覆地的变化，高标准基础设施的建设、生态环境的整洁、管理体制的高效能化、高水准的特色农业吸引了越来越多的游客。最美村庄的建设使得上阮村不论是从基础设置还是人文风光等方面都有了极大改善，为其乡村旅游业的发展奠定了良好的基础。